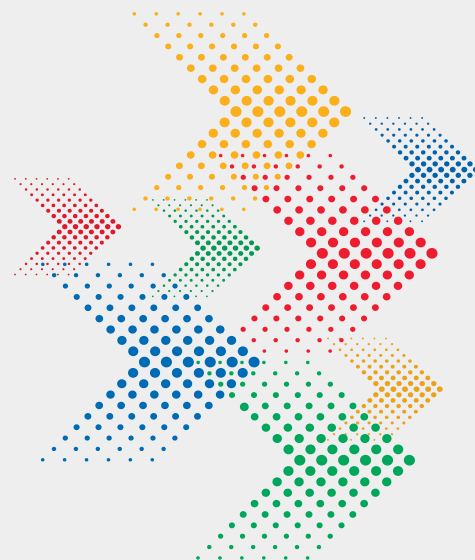


Plateforme Polaris

Une proposition des universités à forte intensité de recherche du Québec visant à attirer les meilleurs talents venus d'ailleurs pour faire progresser la recherche d'ici

23 mai 2025



Enjeux et perspectives

La volatilité que nous constatons depuis peu dans le domaine de la recherche, attribuable aux défis budgétaires et aux contraintes politiques croissantes aux États-Unis présente des risques considérables pour l'écosystème de recherche québécois. Cela dit, elle crée également une conjoncture favorable à la consolidation de la souveraineté scientifique du Québec, lequel peut ainsi se repositionner comme une destination de stabilité pour les meilleurs talents du monde et élargir son rôle au sein des partenariats de recherche internationaux. Comme c'est le cas dans la sphère économique, nous avons besoin, en cette période, d'investissements publics réfléchis qui sauront assurer notre force de frappe et notre compétitivité à long terme.

Quelques initiatives à l'échelle canadienne ont été proposées afin de souligner les opportunités qui se dessinent et d'en tirer profit. Notre consortium d'universités à forte intensité de recherche au Québec propose un éventail d'options complémentaires ciblées permettant de tirer profit de cette opportunité à travers l'ensemble des institutions de recherche québécoises et canadiennes. La plateforme Polaris propose un assemblage de différentes options et met notamment l'accent sur la souveraineté de la recherche québécoise, la résilience économique et l'intégration stratégique de la recherche dans la capacité d'innovation et industrielle du Québec. Ces options couvrent un vaste ensemble de secteurs importants pour notre société, la priorité étant cependant accordée à ceux qui sont plus susceptibles d'être perturbés par les changements géopolitiques, ou qui sont essentiels à la prospérité à long terme ou encore à la confiance du public envers nos institutions démocratiques. Le financement de ces options serait adaptable et progressif, selon les choix et capacités des gouvernements.

Cette approche comporte un volet Québec et un volet fédéral, ce qui facilitera l'harmonisation d'une part avec les objectifs canadiens en matière de recherche et, d'autre part, avec l'écosystème d'innovation caractéristique du Québec. Elle permettrait un déploiement modulable, selon les priorités et les opportunités de mise en œuvre. Les investissements proposés, tant pour le soutien salarial que pour les infrastructures, devraient être octroyés sur une base compétitive, mais coordonnés de manière à offrir un appui intégré aux établissements pour l'ensemble des besoins liés au recrutement : salaires, bourses, déménagement, installation, équipement, etc.

Volet Québec

Les investissements proposés dans le cadre de la plateforme Polaris s'inscrivent dans les objectifs de la Stratégie québécoise de recherche et d'investissement en innovation (SQRI2), notamment la création d'un environnement favorable au développement de l'innovation, l'excellence en recherche, le développement des talents et l'investissement dans les secteurs d'avenir. D'ailleurs, la stratégie et les zones d'innovation du Québec facilitent l'éventuel déploiement d'investissements complémentaires dans les talents de Polaris, qui ciblent la recherche, le milieu universitaire et le secteur privé.

- **Bourses d'études Polaris Québec**

Bourses d'études doctorales à valeur élevée octroyées par le Fonds de recherche du Québec (FRQ) destinées aux doctorantes et doctorants de l'étranger. Ces bourses pourraient être alignées sur les priorités sectorielles du Québec, notamment celles qui portent sur l'IA, les traitements par l'ARN, l'énergie propre, les technologies quantiques, les matériaux semi-conducteurs, les changements climatiques et l'Arctique, les sociétés démocratiques, les ressources naturelles, l'agriculture durable ou la culture. Ce programme ferait du Québec l'une des destinations les plus prisées pour la formation en recherche.

Coût estimé pour 125 bourses : 20 millions de dollars

- **Bourses de recherche pour scientifiques en début de carrière Polaris — Québec**

Aide salariale accordée à 20 chercheurs en début de carrière dans les établissements québécois, accompagnée d'une réduction de la charge d'enseignement, ce qui permet une accélération de la recherche. Déployé conjointement avec le ministère de l'Économie, de l'Innovation et de l'Énergie (MEIE) et le FRQ, ce programme aiderait les établissements à attirer et à fidéliser des talents universitaires prometteurs.

Coût estimé pour 20 bourses : 8 millions de dollars

- **Chaires de recherche appliquée Polaris**

Dix chaires universitaires en recherche appliquée, cofinancées par le MEIE et des partenaires sectoriels. Ces chaires soutiendraient des grappes d'innovation et cibleraient les priorités du Québec en matière de croissance économique.

Coût estimé pour 10 chaires: 15 millions de dollars

- **Chercheurs en entreprise Polaris**

Attirer 20 professionnels en recherche et développement en milieu de carrière des États-Unis ou d'autres marchés dans des entreprises québécoises et leur offrir du mentorat académique et de l'aide à l'intégration. Ce programme pourrait être déployé par le biais de Mitacs ou d'un mécanisme semblable et aiderait les entreprises québécoises à accroître rapidement leur capacité d'innovation dans des secteurs stratégiques.

Coût estimé pour 20 professionnels: 30 millions de dollars

Recours à la philanthropie

La philanthropie constitue également une source d'appui complémentaire à considérer. Des fondations et des donateurs pourraient se montrer ouverts à soutenir des chercheurs confrontés à des barrières croissantes dans d'autres pays. Toutefois, ce type d'engagement est généralement plus facile à mobiliser lorsqu'il existe un cadre national cohérent et visible. Une initiative structurée comme Polaris renforcerait ainsi la capacité des universités à attirer des contributions privées en appui à des objectifs partagés.

