

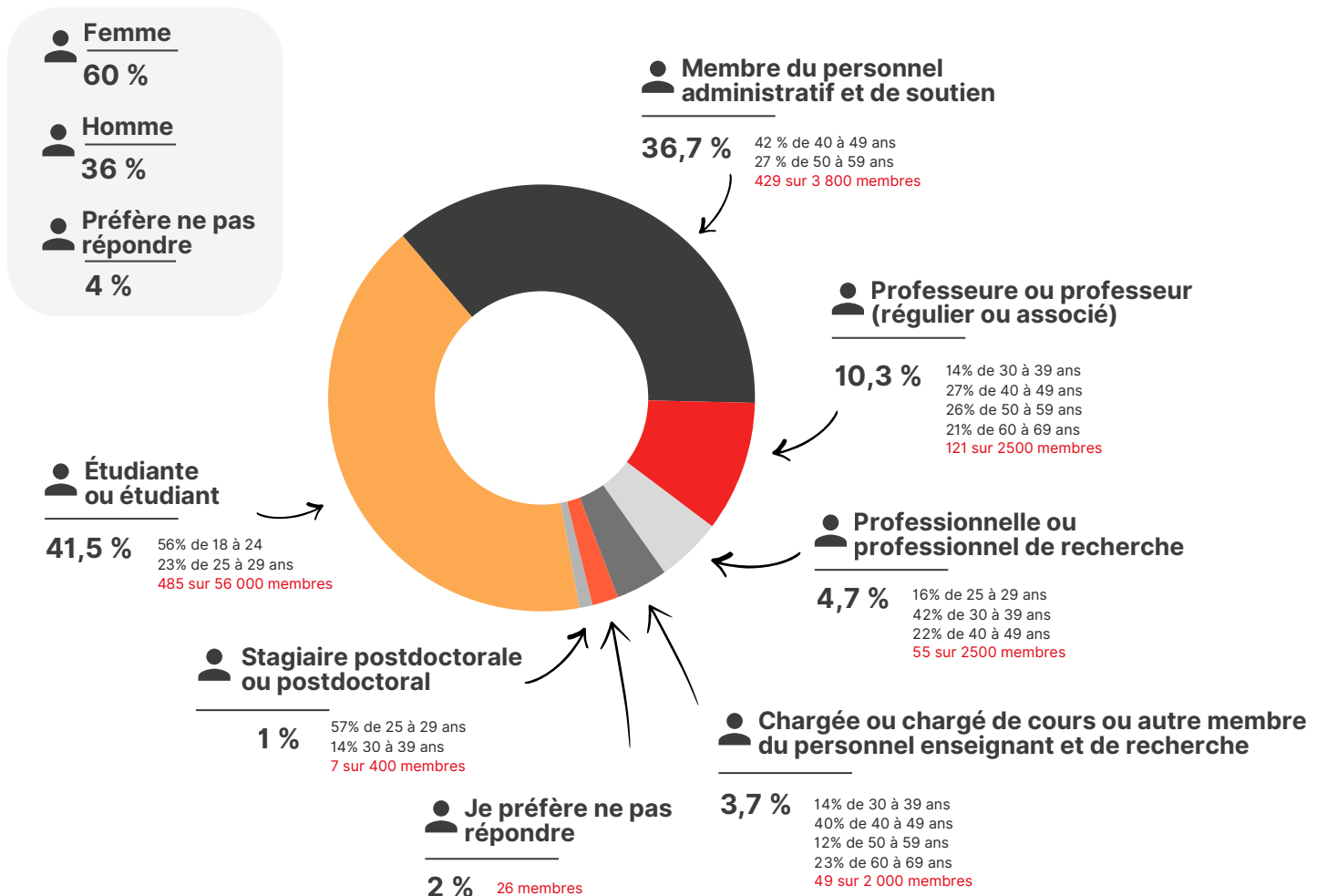
# FAITS SAILLANTS

## SONDAGE À LA COMMUNAUTÉ SUR LE PROJET DES QUARTIERS UNIVERSITAIRES

Les faits saillants présentés dans ce document sont les résultats du sondage mené du 23 octobre au 6 novembre 2025 auprès de la communauté universitaire portant sur le projet des Quartiers universitaires. Ce portrait synthèse vise à rendre compte des idées principales exprimées par les personnes répondantes ainsi qu'à partager les préoccupations soulevées dans les mémoires reçus.

Ce sondage s'inscrit dans une démarche de consultation qui cherche à créer un dialogue permanent avec la communauté de l'Université Laval. Une représentation de la démarche est disponible [ici](#).

### Portrait des 1 772 personnes répondantes



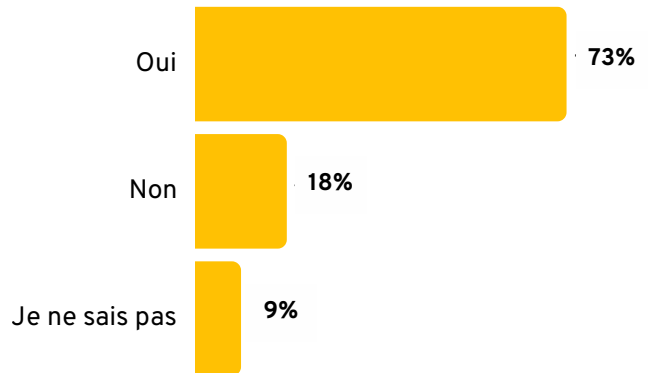
## En bref

Les réponses au sondage démontrent une volonté claire de voir ce projet porter et refléter les valeurs fondamentales de l'Université Laval. Plusieurs personnes répondantes ont d'ailleurs formulé des attentes élevées et des propositions ambitieuses, souhaitant que ce développement devienne un modèle. Malgré cela, certains commentaires distincts expriment une opposition au développement sur les terres à l'ouest de Robert-Bourrassa ainsi que des inquiétudes persistantes quant à l'abordabilité des logements.

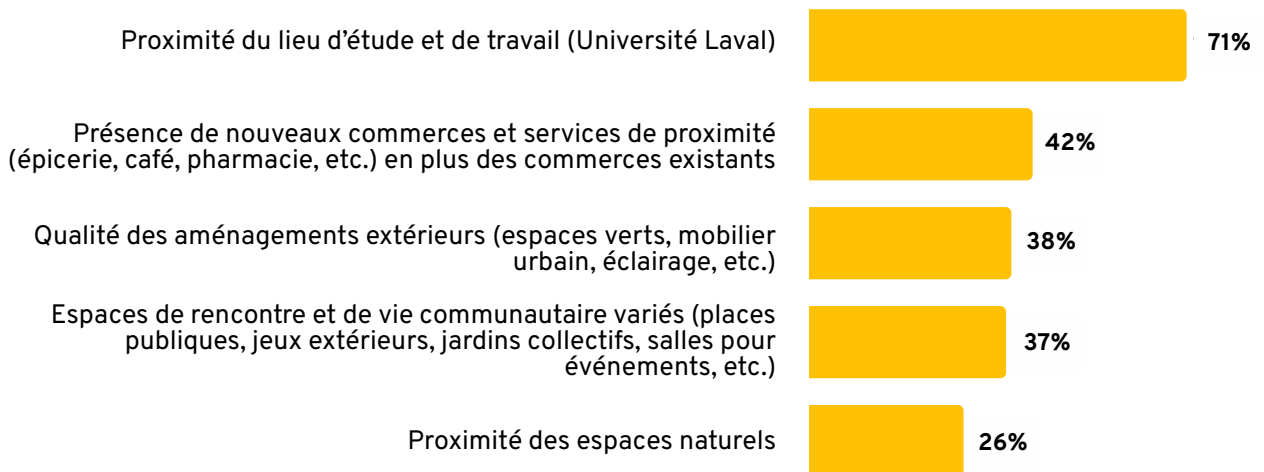
### 1. Répartition des opinions sur l'engagement de l'Université Laval dans la poursuite d'objectifs collectifs à travers le projet des quartier universitaires selon la communauté :

Êtes-vous favorable à ce que l'Université Laval s'engage activement dans la poursuite des objectifs ci-dessous à travers le projet des quartiers universitaires?

- Augmenter la diversité et l'offre de logements, ainsi que la mixité des populations et des activités dans les zones urbaines ;
- Intégrer des fonctions nouvelles répondant à des besoins des communautés des milieux de vie avoisinants et de la ville ;
- Offrir une alternative à l'étalement urbain en rapprochant les logements de trajets qui facilitent les déplacements sans voiture.



### 2. Les cinq caractéristiques les plus recherchées pour des quartiers agréables à habiter selon la communauté :

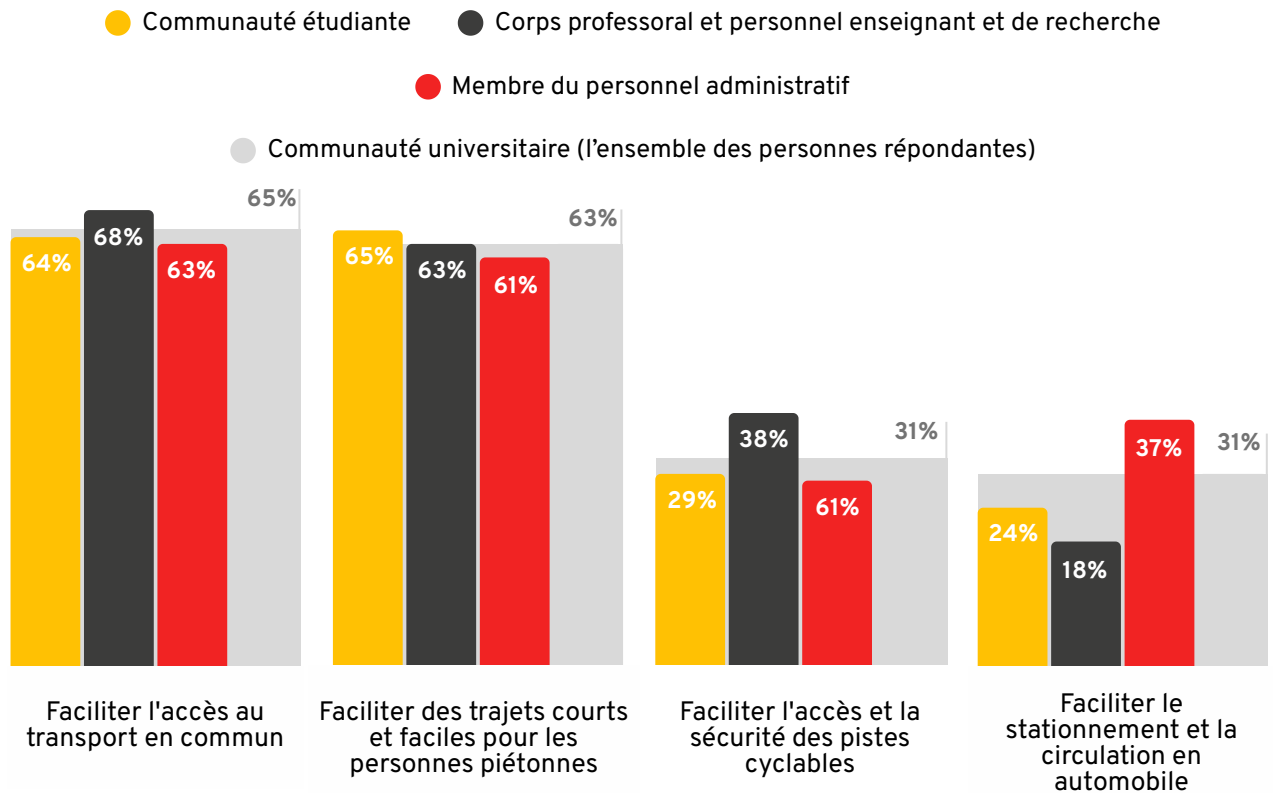


Note : Les personnes répondantes pouvaient sélectionner quatre caractéristiques parmi les quinze proposées. Il n'y avait aucune différence significative entre les catégories de personnes répondantes.

# MOBILITÉ

## 3. Les priorités d'intervention en transport et en mobilité selon les différentes catégories de personnes répondantes :

Pour faciliter la représentation graphique, certaines catégories ont été regroupées. La catégorie « Corps professoral et personnel administratif de recherche » inclut les professeurs et professeurs, les chargées et chargés de cours, les membres du personnel enseignant et de recherche ainsi que les professionnelles et professionnels de recherche.



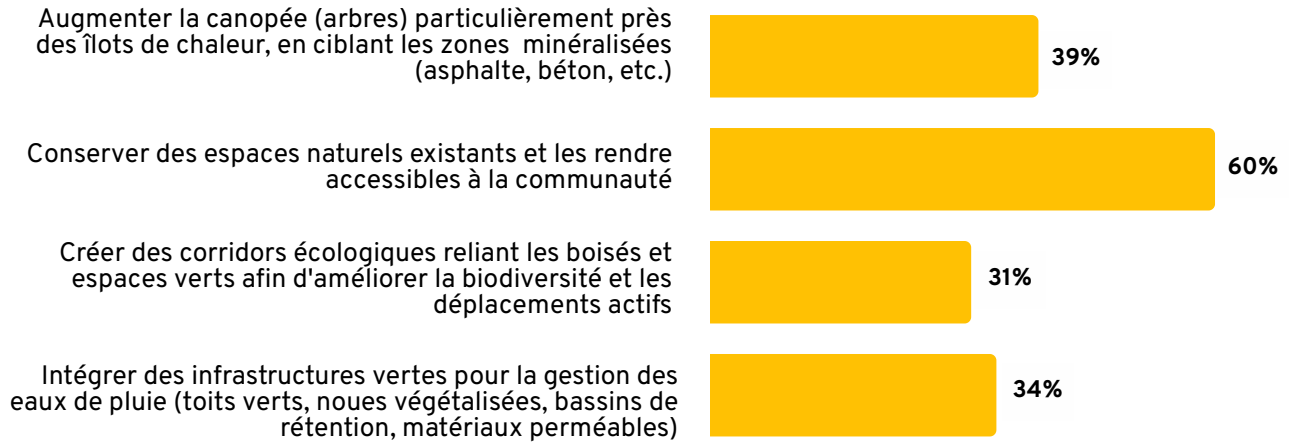
Note : Les personnes répondantes pouvaient sélectionner trois priorités parmi les neuf proposées.

### Commentaires issus du sondage :

- Des membres du personnel et de la communauté étudiante, en particulier celles et ceux résidant en région ou ayant des responsabilités familiales, expriment des préoccupations face à la réduction des stationnements et perçoivent une certaine « pression contre l'usage de l'automobile ». Ils craignent que cette situation limite leur capacité à se rendre sur le campus pour travailler ou étudier.
- Des propositions sont émises pour la création de stationnements souterrains ou à étages afin de libérer de l'espace en surface et optimiser l'aménagement du campus.

# ESPACES NATURELS

## 4. Les quatre priorités d'intervention les plus souvent mentionnées en matière d'accès aux milieux naturels et d'adaptation aux changements climatiques selon les personnes répondantes :



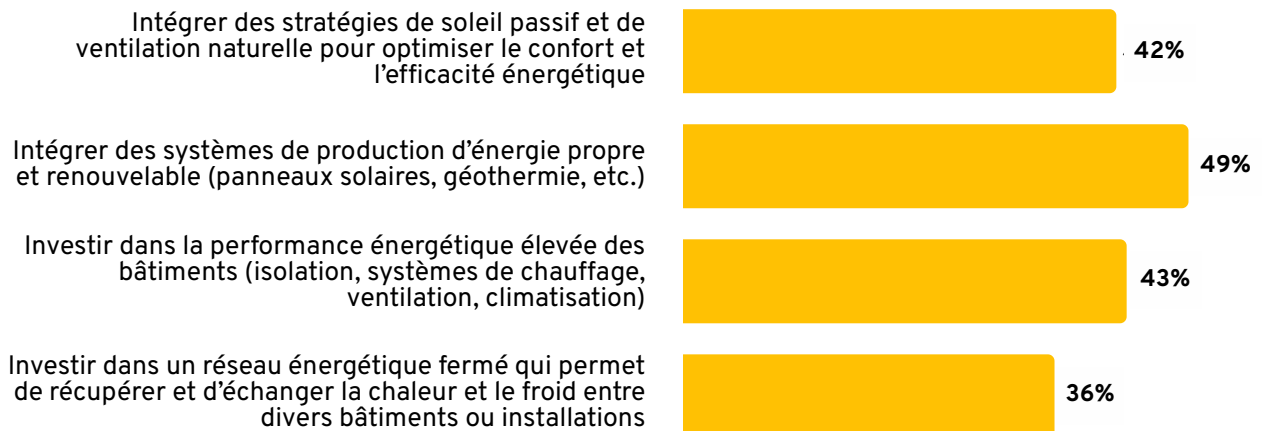
Note : Les personnes répondantes pouvaient sélectionner deux priorités parmi les sept proposées. Il n'y avait aucune différence significative entre les catégories de personnes répondantes.

### Commentaires issus du sondage :

- Les espaces verts sont vus comme étant essentiels à conserver pour la santé, la biodiversité et la lutte contre les îlots de chaleur.

# ÉNERGIE

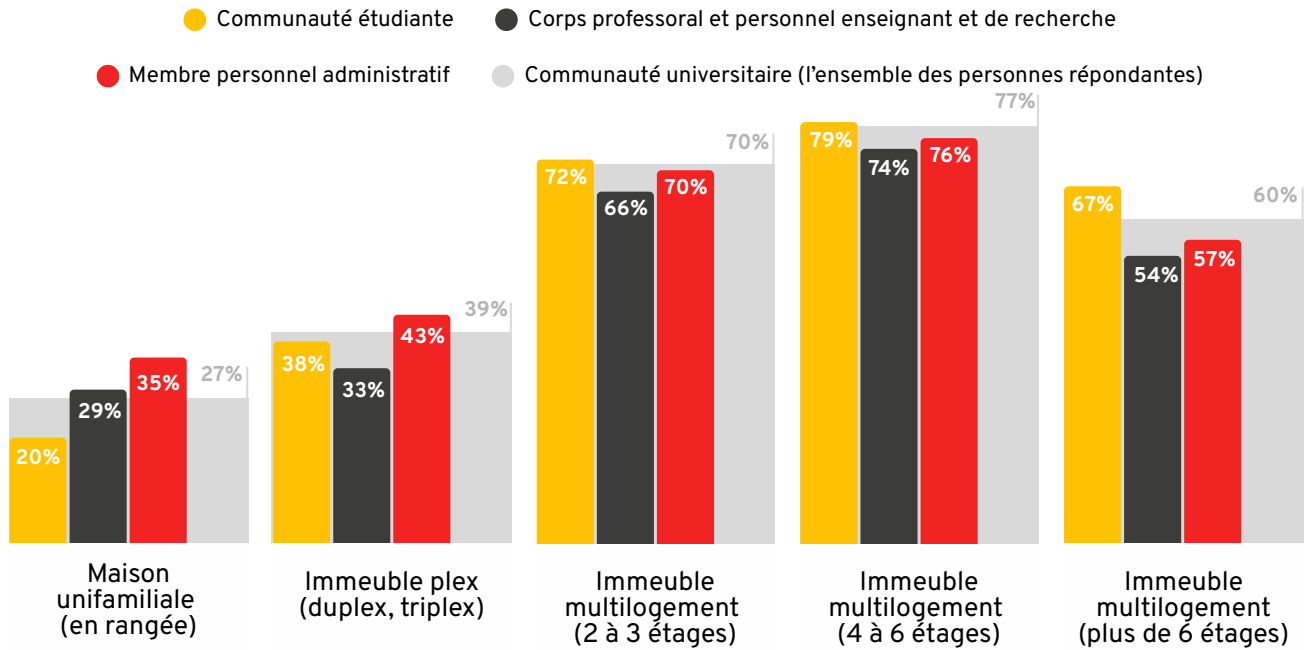
## 5. Les quatre orientations à prioriser pour soutenir la transition énergétique dans les quartiers selon les personnes répondantes :



Note : Les personnes répondantes pouvaient sélectionner trois priorités parmi les neuf proposées. Il n'y avait aucune différence significative entre les catégories de personnes répondantes.

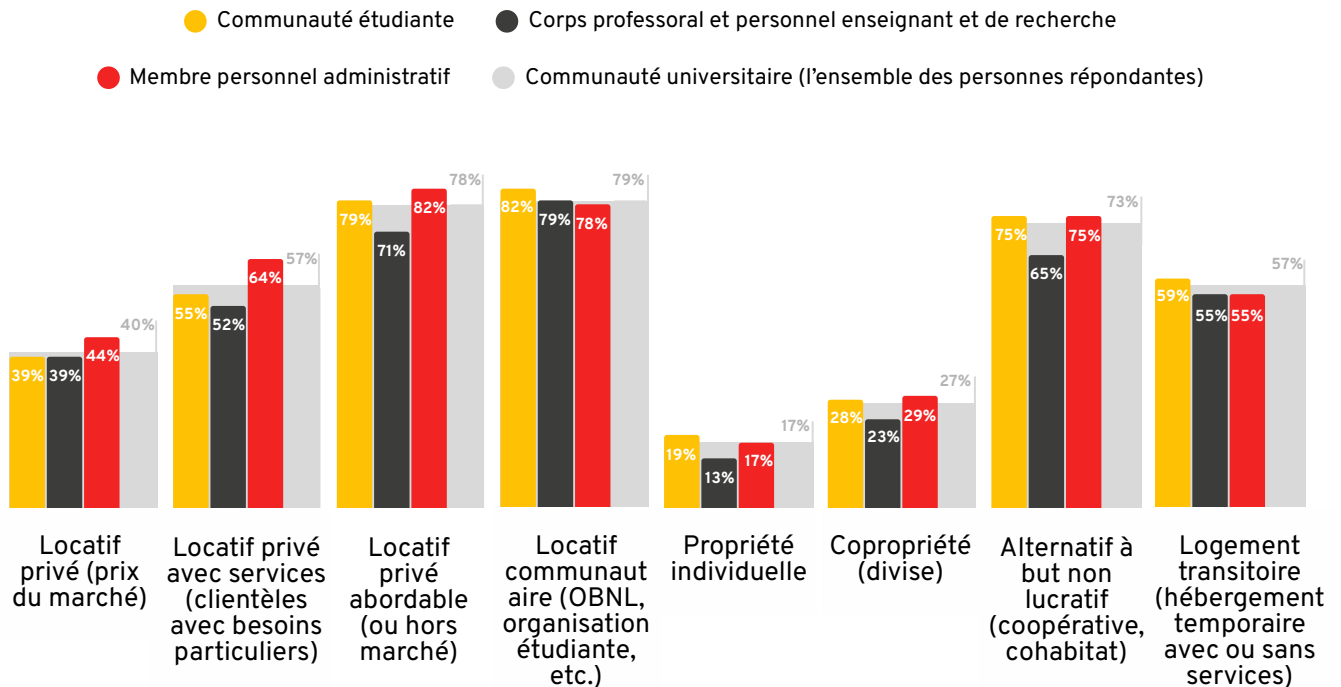
# HABITATION

## 6. Typologies d'habitations qui sont *importantes, assez importantes ou très importantes* selon les différentes catégories des personnes répondantes :



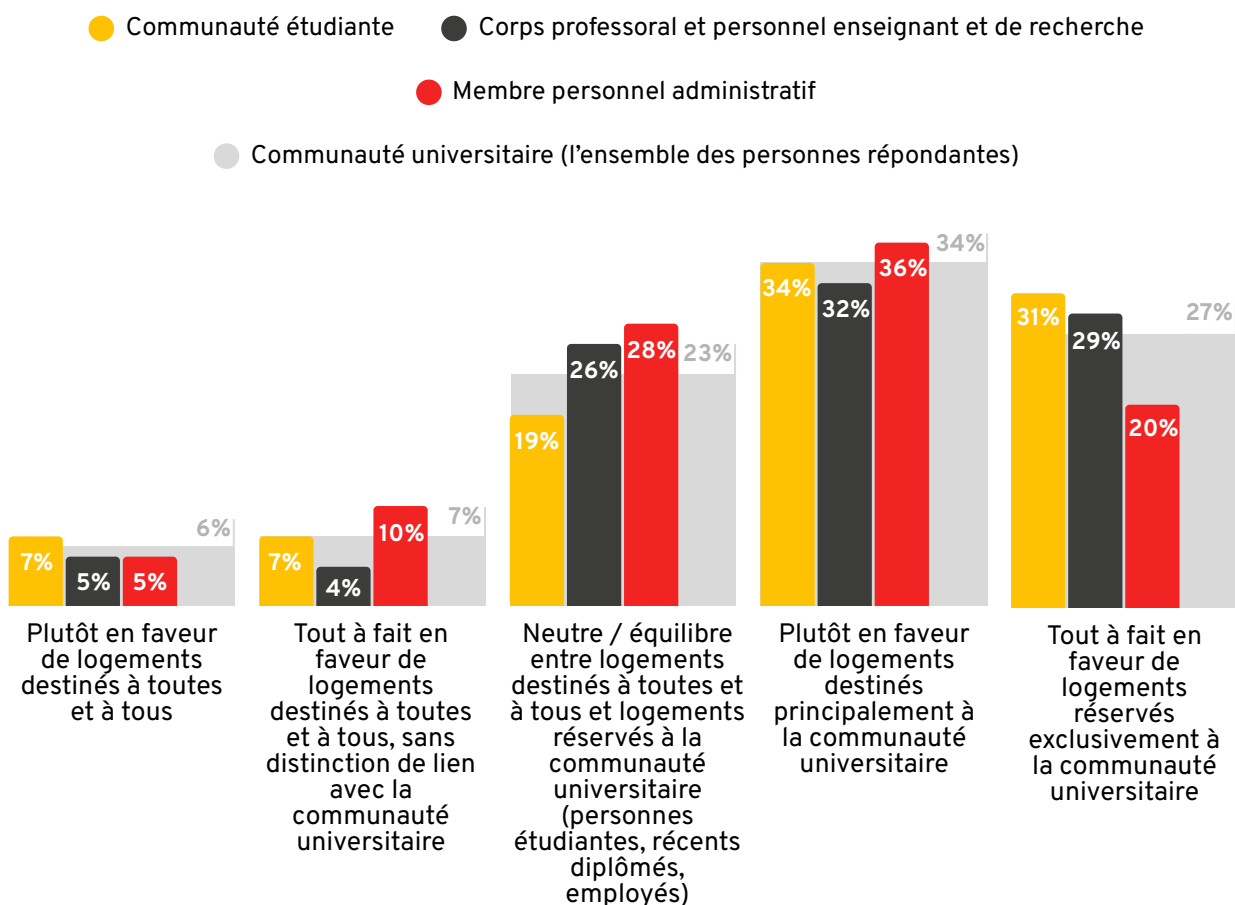
Note : Exclu les réponses pas du tout important, peu important et je préfère ne pas répondre.

## 7. Les modes de tenures ou d'occupations qui sont *importants, assez importants ou très importants* selon les différentes catégories des personnes répondantes :



Note : Les réponses pas du tout important, peu important et je préfère ne pas répondre ont été exclues.

## 8. Échelle de préférence concernant l'ouverture des quartiers à une diversité des résidentes et résidents selon les différentes catégories de personnes répondantes :



### Commentaires issus du sondage :

- La dimension financière du logement constitue une préoccupation majeure pour la communauté étudiante. De nombreuses personnes expriment des inquiétudes quant aux niveaux des loyers, soulignant l'importance que l'offre résidentielle soit réellement abordable, voire située hors du marché traditionnel, notamment sous des formes telles que des logements coopératifs.
- Par ailleurs, certains commentaires traduisent une crainte de gentrification, notamment la possibilité que le développement mène à la création d'un quartier principalement destiné à des ménages plus aisés ou à des logements de type haut de gamme, peu adaptés aux réalités économiques et à la précarité vécue par une partie de la population étudiante.

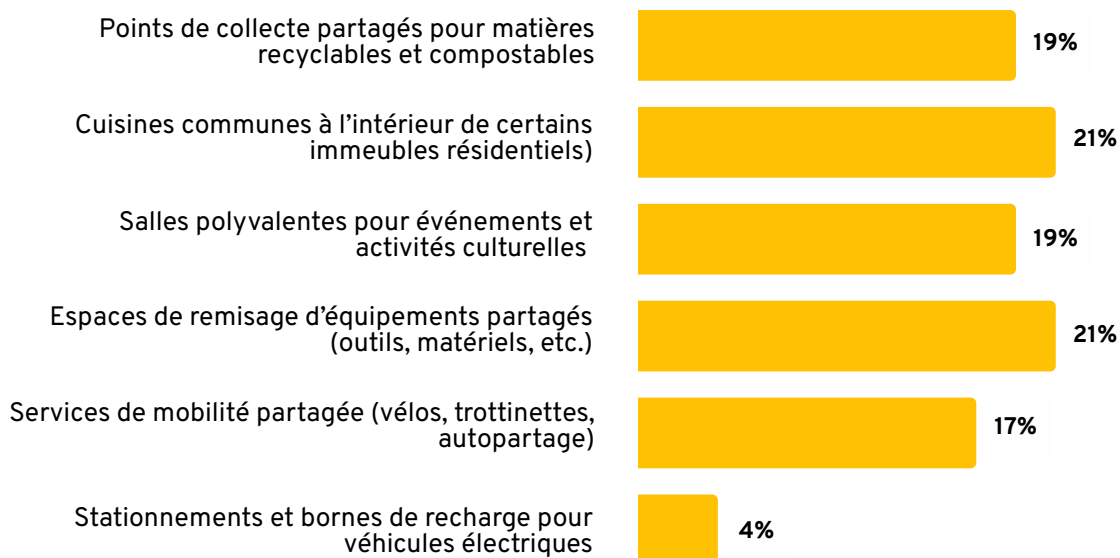
# MILIEUX DE VIE

## 9. Répartition des préférences en matière de formes urbaines favorisant la qualité de vie selon les personnes répondantes :



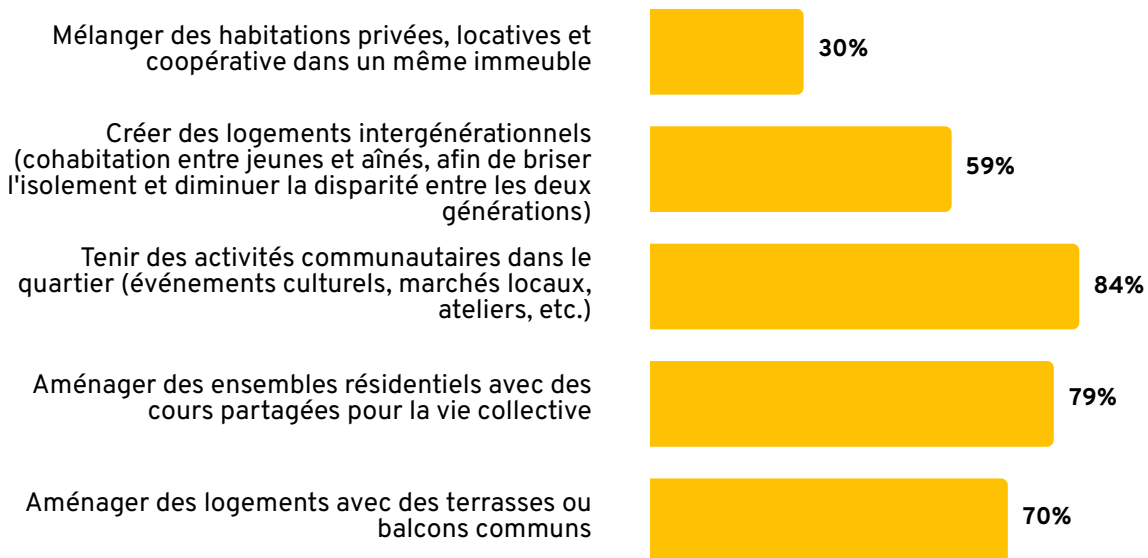
Note : Les personnes répondantes étaient invitées à choisir une ou plusieurs des cinq images les plus inspirantes. Il n'y avait aucune différence significative entre les catégories de personnes répondantes.

## 10. Éléments pouvant être partagés ou mutualisés pour favoriser un quartier convivial selon les personnes répondantes :



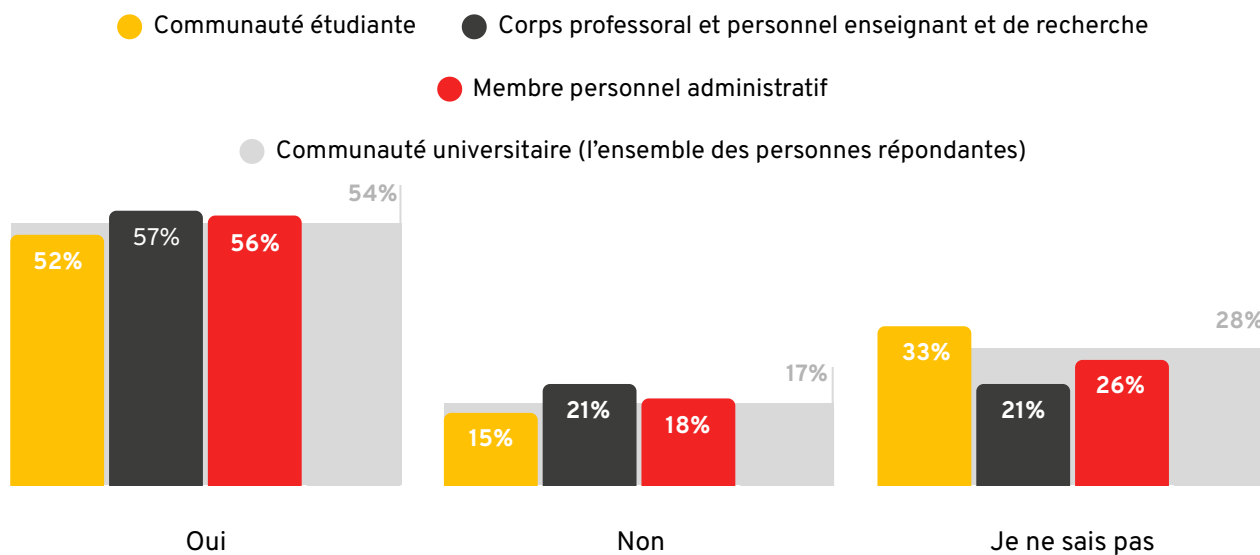
Note : Les personnes répondantes pouvaient sélectionner deux éléments parmi les six proposés. Il n'y avait aucune différence significative entre les catégories de personnes répondantes.

**11. Les cinq formes de cohabitation considérées comme importantes, assez importantes ou très importantes selon les personnes répondantes :**



Note : Les réponses pas du tout important, peu important et je préfère ne pas répondre ont été exclues.

**12. Intérêt pour participer à d'autres activités de participation et de consultation :**



### 13. Les intentions ayant recueilli le plus fort appui des personnes répondantes (en ordre) :

**01**  
40% Favoriser l'intégration d'infrastructures urbaines résilientes et d'espaces végétalisés conçus pour atténuer les émissions de gaz à effet de serre et s'adapter aux nouvelles réalités climatiques et environnementales.

---

**02**  
36% Préserver le patrimoine bâti et naturel, en respectant l'identité du campus et dans une approche responsable.

---

**03**  
35% Déployer des réseaux de mobilité durable, actifs, inclusifs, sécuritaires et adaptés aux quatre saisons, connectant le cœur du campus aux quartiers environnants.

---

**04**  
28% Déployer le savoir-faire universitaire pour un impact social et environnemental positif lors de la conception et de la mise en œuvre du projet.

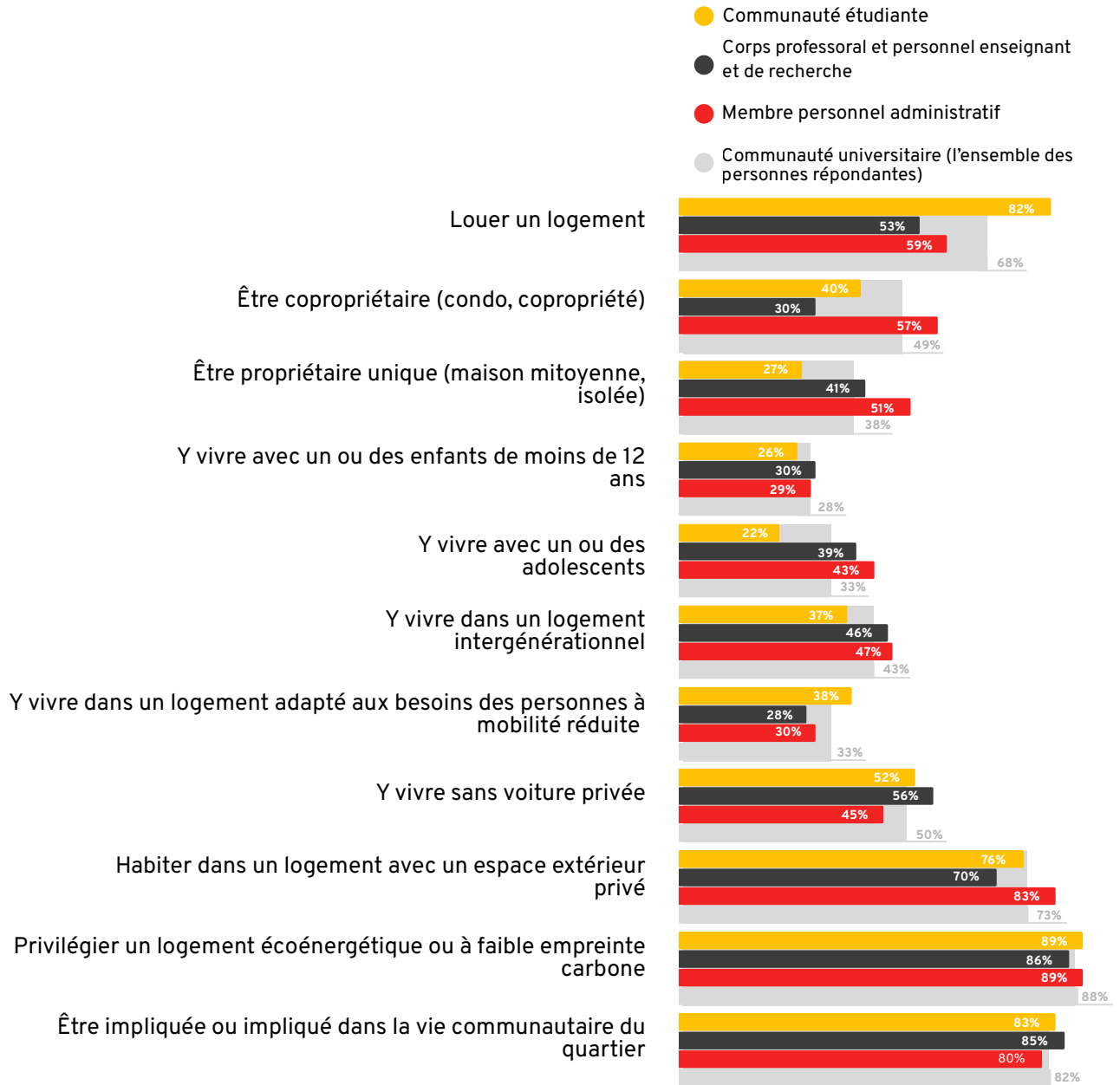
---

**05**  
22% Offrir des lieux publics, des commerces et services de proximité diversifiés et accessibles, qui complètent l'offre existante des quartiers avoisinants et contribuent à la qualité des milieux de vie.

---

**06**  
14% Prévoir une offre diversifiée de types d'habitations et de modes de tenure ou d'occupation afin de répondre aux besoins et préférences d'une grande diversité d'individus et de ménages.

**14. Intentions des personnes répondantes se projetant comme résidentes des futurs quartiers ayant répondu *probablement* et *oui certainement* :**



Note : Exclu les réponses *certainement pas*.

## **Commentaires complémentaires issus des questions ouvertes :**

Les questions ouvertes du sondage ont donné lieu à de nombreux commentaires, permettant aux personnes répondantes d'exprimer plus librement leurs préoccupations, leurs attentes et leurs propositions. Ces commentaires apportent un éclairage qualitatif complémentaire aux résultats quantitatifs et contribuent à une compréhension plus fine des perceptions et des nuances.

### **Mission et gestion de l'Université**

- Plusieurs commentaires expriment une attente forte quant à l'alignement du projet avec la mission de l'Université Laval. De nombreuses personnes soulignent l'importance que les priorités institutionnelles demeurent centrées sur l'enseignement, la recherche et les services aux collectivités, et que tout projet de développement s'inscrive clairement au service de cette vocation.
- L'importance de l'entretien et de la mise à niveau des infrastructures existantes est également mentionnée. Plusieurs personnes évoquent l'état de certains pavillons et expriment l'importance de poursuivre les investissements visant l'amélioration des bâtiments existants, notamment en matière de salubrité et de qualité des environnements d'apprentissage et de travail.
- Enfin, certains commentaires traduisent une sensibilité à la dimension financière du projet et une attente de voir l'Université Laval démontrer que les choix envisagés visent avant tout à soutenir sa mission académique et le bien-être de sa communauté, plutôt qu'une logique de rentabilité.

### **Processus de consultation**

- Certains commentaires portent aussi sur le processus de consultation, perçu comme une occasion importante de dialogue. Plusieurs personnes expriment le souhait d'une information encore plus explicite et transparente, notamment quant aux transformations concrètes du projet pour des secteurs du campus, comme les terrains à l'ouest de Robert-Bourassa.
- Par ailleurs, certaines réponses soulignent l'importance de poursuivre l'utilisation d'outils de consultation permettant l'expression d'une diversité de points de vue, incluant les désaccords, afin de renforcer la confiance envers la démarche et la qualité des décisions à venir.

### **Suggestions d'aménagement spécifiques**

- Au-delà des préoccupations exprimées, plusieurs commentaires proposent des pistes d'aménagement concrètes et porteuses. Une distinction claire est notamment formulée entre les secteurs du campus. Alors que le secteur Quatre-Bourgeois est largement perçu comme devant être préservé, le secteur Myrand, comprenant notamment le golf et certains stationnements, est considéré par plusieurs personnes comme plus approprié pour accueillir du développement.

- Les répondantes et répondants soulignent également l'importance d'intégrer des services de proximité, tels qu'une épicerie ou une pharmacie, afin de favoriser un véritable milieu de vie accessible à pied et répondant aux besoins du quotidien.
- L'inclusivité ressort comme une préoccupation transversale. Plusieurs personnes expriment le souhait de voir des logements adaptés à une diversité de réalités, notamment en permettant la présence d'animaux de compagnie et en assurant une accessibilité universelle pour les personnes à mobilité réduite.
- Enfin, de nombreux commentaires invitent à faire de ce projet une vitrine de l'innovation universitaire. Le développement est envisagé comme une occasion de mettre en valeur les savoirs issus de la recherche et de l'enseignement, en évitant de reproduire des modèles d'aménagement jugés dépassés, et en privilégiant des pratiques exemplaires en matière de développement durable, de lutte aux îlots de chaleur, de sécurité alimentaire et de cohérence avec les valeurs fondamentales de l'institution.

### **Idées principales issues des mémoires**

Huit mémoires, déposés entre le 29 octobre et le 14 novembre 2025, portent principalement sur les terrains du secteur Quatre-Bourgeois. De manière générale, les mémoires soumis font ressortir les constats et préoccupations suivants :

- Le projet immobilier est perçu par plusieurs comme difficilement conciliable avec la mission de l'Université Laval et de la Faculté des sciences de l'agriculture et de l'alimentation, notamment en ce qui concerne la recherche et l'enseignement de type expérientielle sur les terrains.
- Les terrains concernés sont considérés comme des infrastructures clés pour la formation pratique et la recherche, mobilisant une quinzaine de chercheuses et chercheurs et près d'une centaine de personne étudiante chaque année.
- Les terrains sont présentés comme un actif stratégique pour le rayonnement et la réputation de l'Université Laval.
- Les mémoires soulignent la diversité des projets en cours, ainsi que la valeur scientifique exceptionnelle des sols et les conditions favorables à des essais scientifiques spécialisés ;
- Des préoccupations sont formulées quant aux impacts logistiques et pédagogiques qu'entraînerait un déplacement des activités vers d'autres sites.

### **Conclusion**

En somme, la pertinence des réflexions et les préoccupations exprimées lors de cette phase initiale de consultation constitueront des intrants essentiels pour la suite des réflexions du projet des Quartiers universitaires. Nous remercions l'ensemble des participantes et participants pour leur contribution constructive.